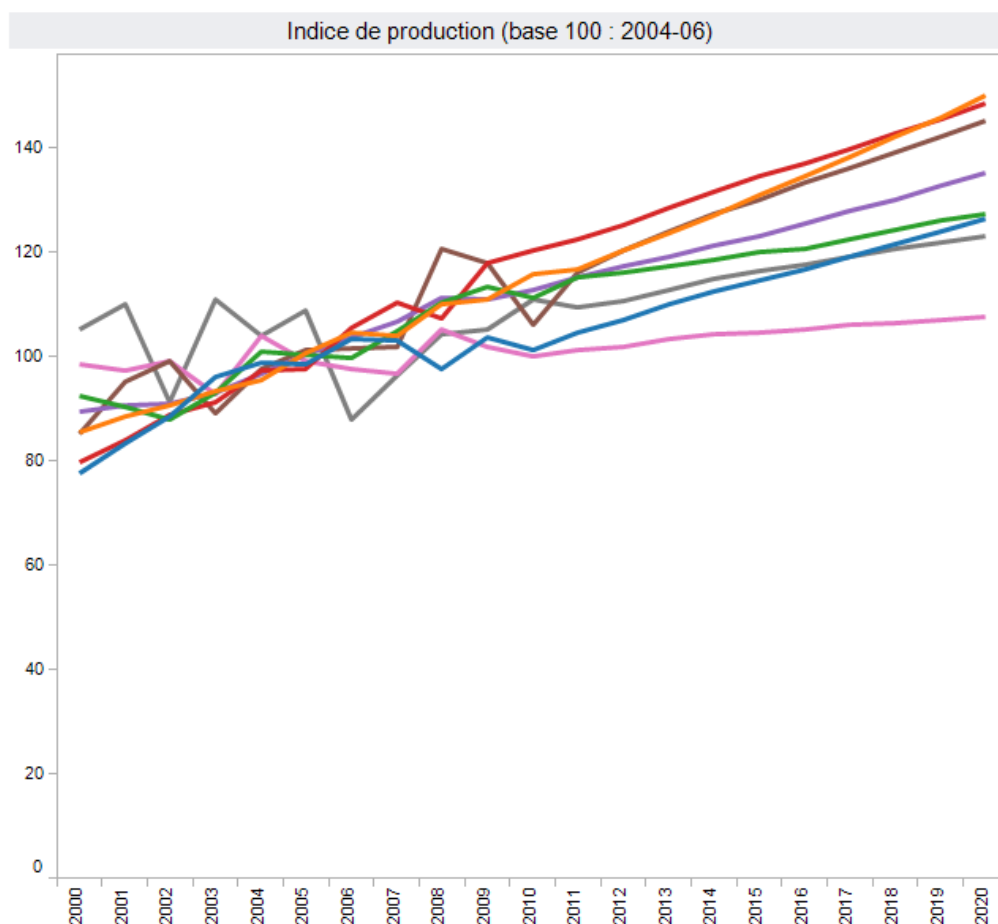
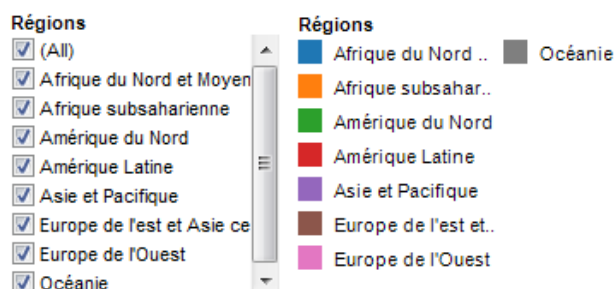


# Production agricole - Perspectives agricoles de l'OCDE et de la FAO 2011-2020

A supposer que les conditions météorologiques soient normales, la **production agricole** devrait augmenter à court terme, consécutivement à la réponse attendue de l'offre aux prix élevés d'aujourd'hui. Les prix des produits de base ne devraient pas se maintenir au niveau élevé atteint début 2011, mais les projections font état, en termes réels, d'une moyenne supérieure à celle de la décennie précédente, de 20 % dans le cas des céréales (le maïs) et jusqu'à 30 % dans celui de la viande (la volaille) sur la période 2011-2020. L'augmentation des prix des produits de base est actuellement en train de se répercuter le long de la chaîne de production pour atteindre les produits de l'élevage.

D'après les projections, la production agricole mondiale va augmenter de 1.7 % par an en moyenne, contre 2.6 % au cours de la décennie antérieure. Ce ralentissement devrait toucher la plupart des cultures, notamment les oléagineux et les céréales secondaires qui font face à des coûts de production plus élevés et à un ralentissement de l'accroissement de la productivité. Dans le secteur de l'élevage, l'évolution devrait rester proche des tendances récentes. En tout état de cause, la production par habitant devrait quant à elle continuer de progresser de 0.7 % par an.



Note : La production agricole nette est calculée en pondérant la production agricole des produits et des pays pris en compte dans les Perspectives par la moyenne 2004-06 des prix de référence de base déduction faite de la consommation d'aliments du bétail et de semences pour éviter un double comptage dans le bétail et les céréales.